



مكتب المنسق الخاص للأمم المتحدة لعملية السلام في الشرق الأوسط

تقرير إقتصادي – إجتماعي – حزيران 2010

دأب مكتب المنسق الخاص للأمم المتحدة منذ العام 1996 على مراقبة ونشر تقارير عن الأوضاع الاقتصادية الاجتماعية في الأراضي الفلسطينية المحتلة وفي خلال هذه العملية أسست قاعدة بيانات شاملة عن الوضع الاقتصادي الاجتماعي. إن مكتب المنسق الخاص للأمم المتحدة (أونسكو) لا يخلق بيانات ولكن يستخدم البيانات المتوفرة ، بشكل كبير في الأراضي الفلسطينية المحتلة. بالرغم من ذلك فإن البيانات الموجودة تبقى متفرقة وغير متبادلة بين المؤسسات المختلفة. ويبقى الهدف من قاعدة البيانات هو تجميع هذه البيانات عن الأوضاع الاقتصادية الاجتماعية في مكان واحد لكي تمثل وجهة نظر شاملة مفصلة عن الأوضاع الاقتصادية الاجتماعية. الهدف من هذا التقرير (1) : تسهيل الحصول على قاعدة البيانات من خلال نشر أحدث المعلومات المتوفرة (2) : دعم القارئ بمعلومات حديثة عن الأوضاع الاقتصادية الاجتماعية في الأراضي الفلسطينية المحتلة.

وينقسم التقرير إلى أربعة أقسام :

القسم الأول يتكون من صفحة تعطي نظرة عامة عن الوضع الاقتصادي الاجتماعي للفترة الزمنية الحالية والماضية، كما و يعطي أرقام للفترة الزمنية في ما قبل الانتفاضة الثانية كتاريخ أساس من أجل المقارنة بين الفترتين.

القسم الثاني والثالث هما عبارة عن تقرير عن الوضع الاقتصادي الكلي والنشاط الاقتصادي في جميع أنحاء الأراضي الفلسطينية المحتلة. بما في ذلك القطاع الخاص والنشاط المصرفي. القسم الرابع يركز على وصول البضائع من و إلى قطاع غزة. وجميعها تقدم بيانات عن آخر ستة فترات زمنية لكل مؤشر و تاريخ الأساس بما قبل إنتفاضة الأقصى هذا بالإضافة لبعض التحليل الإبتدائي عن كل جدول.

وبالإضافة إلى ذلك ، فإن تقرير هذا الشهر يتضمن تحليلاً لحالة البطالة في قطاع غزة ، استناداً إلى استعراض البحوث التي أجريت مؤخراً والمقابلات الميدانية مع أصحاب المصلحة المعنيين في قطاع غزة.

لأي معلومات إضافية الرجاء الاتصال على :-

raqeb@un.org

رائد الرقيب: غزة

الوقائع الاقتصادية الاجتماعية - حزيران 2010

أ - بشكل عام	الأساس	الفترة السابقة	الفترة	الفترة الحالية	ب - الوضع المالي	الأساس	الفترة السابقة	الفترة الحالية
المؤشرات	2004¹	الربع الثالث 2004	الربع الرابع 2009	الربع الأول 2010	المؤشرات (مليون دولار أمريكي)	الربع الرابع 1999³	الربع الأول 2010	الربع الثاني 2010⁴
1. الناتج المحلي الإجمالي (دولار)	4,198.4	1,120.9	1,327.4	1,365.4 ²	1. الإيرادات	235	448.2	440.4
2. نصيب الفرد من الناتج المحلي الإجمالي (دولار)	1,317.0	350.4	354.6	362.1	2. الإنفاق	235	261.1	294.1
					3. صافي القروض	0	73.9	67.7
					4. الموازنة	0	-310.3	-367.8
					5. دعم الموازنة العامة (متضمنة TIM)	0	207.6	317.5
المصدر: الجهاز المركزي للإحصاء الفلسطيني					المصدر: البنك الدولي - وزارة المالية			
ت - الاقتصاد الكلي	الأساس	الفترة السابقة	الفترة الحالية	ث - القطاع الخاص	الأساس	الفترة السابقة	الفترة الحالية	
المؤشرات⁵	2004	أيار 2010	حزيران 2010	المؤشرات	آب 2000⁸	أيار 2010	حزيران 2010	
1 ⁶ . قائمة سعر الاستهلاك	100	127.60	127.90	1. تسجيل الشركات الجديدة	231	141	148	
المجموع	100	124.94	125.18	المجموع	137	111	117	
الضفة الغربية	100	130.71	130.88	الضفة الغربية	94	30	31	
قطاع غزة	100	130.71	130.88	قطاع غزة	94	30	31	
2 ⁷ . حركة الشاحنات				2. رخص الأبنية الجديدة	الربع الثاني 2000	الربع الرابع 2009	الربع الأول 2010	
الواردات	4,373	736	764	المجموع	739.7	593.5	531.5	
المنظار - السير الناقل	4,384	0	0	الضفة الغربية	665.3	593.5	531.5	
صوفا التجاري	953	0	0	قطاع غزة	74.4	0	0	
رفع التجاري	0	1,914.5	2,199					
كرم أبو سالم	0	144	193	3. القطاع البنكي (الآف الدولارات)	الربع الثاني 2000	الربع الرابع 2009	الربع الأول 2010	
كرم أبو سالم (وقود)	904	0	0	القروض	1,234	2,232	2,587	
معبر الشجاعية	0	0	0	الودائع	3,328	6,655	6,935	
الصادرات	2,460	0	0	القروض والودائع (نسبه)	37.1%	33.54%	37.30%	
المنظار التجاري	0	0	0					
كرم أبو سالم	0	0	0					
المصدر: 1 الجهاز للإحصاء الفلسطيني و 2 وزارة الاقتصاد الوطني - الهيئة العامة للبترو					المصدر: وزارة الاقتصاد الوطني (1) هيئة المكاتب والشركات الهندسية (2) سلطة النقد الفلسطينية (3)			
ج - تدفق العمالة	الأساس	الفترة السابقة	الفترة الحالية	ح - الإغلاقات	الأساس (فاتح)	إغلاق تام	إغلاق جزئي	
المؤشرات	الربع الثاني 2000	الربع الرابع 2009	الربع الأول 2010	المؤشرات	آب 2000	حزيران 2010	حزيران 2010	
1. حجم قوة العمل	706,174	963,500	953,900	1 ¹⁰ . أيام الإغلاقات الفعلية	100%	67%	33%	
المجموع	483,796	656,900	649,000	المنظار (السير الناقل)	0%	13%	0%	
الضفة الغربية	222,378	306,600	304,900	كرم أبو سالم	100%	100%	0%	
قطاع غزة	8.8%	24.8%	22.0%	معبر الشجاعية (وقود)	100%	100%	0%	
2. البطالة	8.8%	24.8%	22.0%	صوفا	100%	100%	0%	
	18.5%	30.2%	28.0%	رفع (تجاري)	100%	100%	0%	
3 ⁹ . البطالة المعدلة	18.5%	30.2%	28.0%	رفع (مسافرين)	100%	0%	0%	
المصدر: الجهاز المركزي للإحصاء الفلسطيني					المصدر: أونسكو			

¹ سنة الأساس للناتج المحلي هي 2004

² هذه الأرقام ممكن يتم تعديلها

³ تتوفر بيانات لعام 2000

⁴ هذه الأرقام ممكن يتم تعديلها

⁵ للحصول على تفاصيل أكثر للنسب ت (الاقتصاد الكلي) و ث (القطاع الخاص) يجب الإطلاع على البيانات الواردة إنداء.

⁶ الأرقام القياسية لإسعار المستهلك حسب أقسام الإنفاق الأساسية 2004=100

⁷ عدد الحمولات. تقارير وزارة الاقتصاد الوطني لا تحتوي على مجموع شاحنات الحمصة أو المساعدات الداخلية في شهر آب 2000 فقط.

⁸ تم قياس المؤشرات في شهر آب من عام 2000.

⁹ العمالة المعدلة بإضافة العمال المحبسون (على سبيل المثال الذين لا يسعون للعمل) إلى مقاييس مؤسسة العمالة العالمية.

¹⁰ أيام الإغلاقات الفعلية تم حسابها بإضافة كل الأيام التي كان فيها المعبر مغلق كلياً أو جزئياً ناقص عطلة نهاية الأسبوع والعطل الأخرى، الإغلاق الجزئي يعني أن المعبر قد إغلق جزئياً

لمدة أكثر من ساعة واحدة ولكن ليس ليوم كامل، إذا إغلق يوم كامل يعتبر إغلاق كلي - معبر المنظار/السير الناقل هو المنفذ الوحيد الذي يعمل لنقل الحبوب و علف الحيوانات. معبر رفع

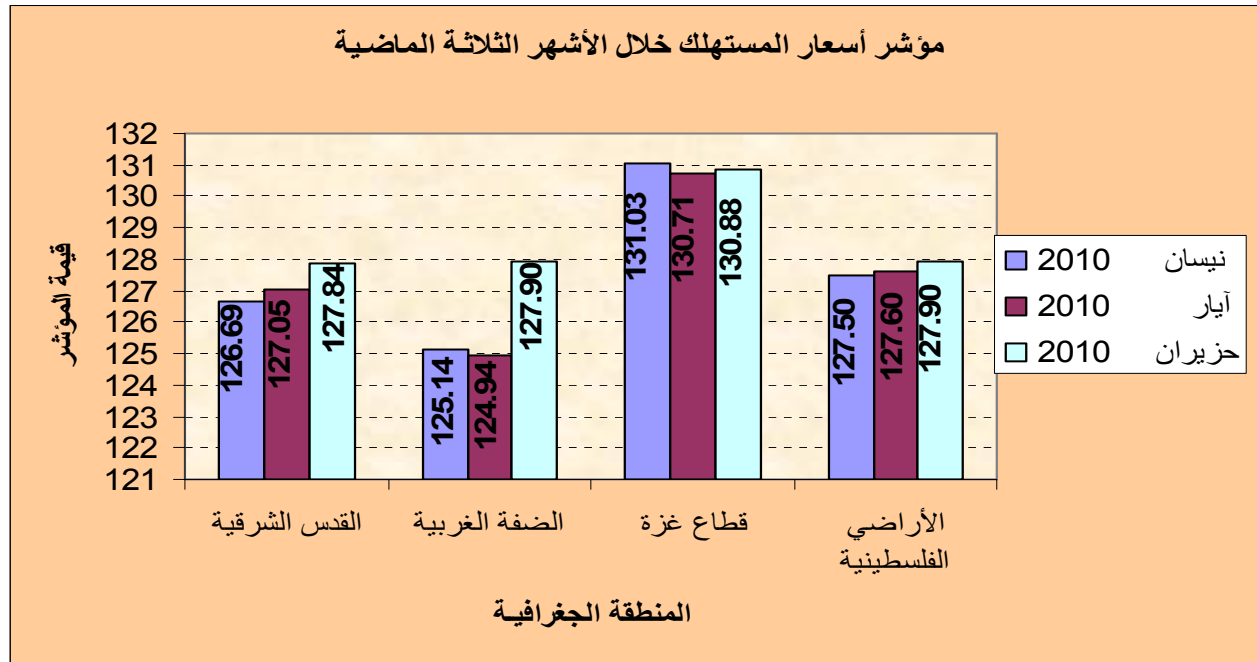
فاتح للحالات الإنسانية فقط.

الاقتصاد الكلي – حزيران 2010

المؤشرات	سنة الأساس 2004	كانون ثاني 2010	شباط 2010	أذار 2010	نيسان 2010	أيار 2010	حزيران 2010
الارقام القياسية لأسعار المستهلك في فلسطين							
(مجموعات الإنفاق الكبيرة (الأراضي الفلسطينية المحتلة- ماعدا القدس)							
المواد الغذائية والمشروبات المرطبة	143.57	142.17	142.26	141.93	141.64	142.35	145.38
المشروبات الكحولية والتبغ	145.14	145.38	145.40	145.38	145.29	145.38	145.38
الاقمشة والملابس والأحذية	107.86	108.26	106.96	107.76	108.60	109.33	109.33
المسكن ومستلزماته	126.89	127.38	127.59	127.52	127.27	127.71	127.71
الإثاث والمفروشات والسلع المنزلية	115.48	115.63	115.18	115.41	115.72	115.30	115.30
الخدمات الطبية	114.84	114.96	114.51	113.85	114.87	115.34	115.34
النقل والمواصلات	119.16	119.49	120.27	121.01	121.37	120.51	120.51
الاتصالات	107.03	106.97	106.89	107.01	107.07	106.97	106.97
السلع والخدمات الترفيهية والثقافية	102.72	103.00	102.62	102.75	103.06	102.82	102.82
خدمات التعليم	110.32	110.32	110.34	110.34	110.34	110.34	110.34
خدمات المطاعم والمقاهي والفنادق	135.04	136.09	135.59	136.19	136.58	136.97	136.97
سلع وخدمات متنوعة	117.48	117.42	117.48	118.51	119.37	119.95	119.95
الرقم القياسي العام لأسعار المستهلك	127.83	127.48	127.44	127.50	127.60	127.90	127.90
مجموعات الإنفاق الكبيرة (القدس الشريف)							
المواد الغذائية والمشروبات المرطبة	144.65	142.19	143.89	143.17	143.38	145.05	145.05
المشروبات الكحولية والتبغ	134.06	133.94	133.79	133.78	133.45	133.79	133.79
الاقمشة والملابس والأحذية	112.88	113.88	111.57	112.77	113.81	115.71	115.71
المسكن ومستلزماته	120.57	120.52	120.71	120.70	120.87	121.38	121.38
الإثاث والمفروشات والسلع المنزلية	107.87	107.73	107.20	107.92	108.50	108.05	108.05
الخدمات الطبية	125.97	126.29	125.02	124.09	125.99	126.02	126.02
النقل والمواصلات	123.84	125.38	126.31	127.76	127.87	128.20	128.20
الاتصالات	103.62	103.62	103.62	103.62	103.62	103.57	103.57
السلع والخدمات الترفيهية والثقافية	107.71	107.72	106.92	107.17	107.63	107.10	107.10
خدمات التعليم	112.05	112.05	112.05	112.05	112.05	112.05	112.05
خدمات المطاعم والمقاهي والفنادق	146.72	147.97	146.80	147.97	148.72	149.23	149.23
سلع وخدمات متنوعة	110.72	110.93	110.91	111.80	112.55	113.22	113.22
الرقم القياسي العام لأسعار المستهلك	126.69	126.17	126.56	126.69	127.05	127.84	127.84
مجموعات الإنفاق الكبيرة (باقي الضفة الغربية)							
المواد الغذائية والمشروبات المرطبة	141.02	140.01	139.51	139.15	138.03	138.60	138.60
المشروبات الكحولية والتبغ	143.66	144.68	145.31	145.22	145.29	145.22	145.22
الاقمشة والملابس والأحذية	95.17	95.43	94.55	96.22	97.50	98.01	98.01
المسكن ومستلزماته	134.50	135.1	135.49	135.36	134.83	135.16	135.16
الإثاث والمفروشات والسلع المنزلية	100.73	100.05	99.65	99.71	99.99	100.07	100.07
الخدمات الطبية	110.28	109.94	110.35	110.01	110.61	111.92	111.92
النقل والمواصلات	117.62	117.45	118.23	118.71	119.31	117.59	117.59
الاتصالات	108.05	107.83	107.47	107.93	108.18	107.83	107.83
السلع والخدمات الترفيهية والثقافية	92.62	92.73	92.73	92.84	92.96	92.75	92.75
خدمات التعليم	106.46	106.46	106.52	106.52	106.52	106.52	106.52
خدمات المطاعم والمقاهي والفنادق	128.59	129.42	128.86	129.40	129.35	129.39	129.39
سلع وخدمات متنوعة	122.60	122.46	122.63	122.99	124.75	126.31	126.31
الرقم القياسي العام لأسعار المستهلك	125.56	125.24	125.11	125.14	124.94	125.18	125.18
مجموعات الإنفاق الكبيرة (قطاع غزة)							
المواد الغذائية والمشروبات المرطبة	148.78	145.81	143.98	144.86	144.10	144.69	144.69
المشروبات الكحولية والتبغ	156.63	156.63	156.63	156.63	156.58	156.58	156.58
الاقمشة والملابس والأحذية	115.03	114.66	114.39	113.93	113.95	113.88	113.88
المسكن ومستلزماته	121.71	123.28	123.26	123.13	122.29	122.86	122.86
الإثاث والمفروشات والسلع المنزلية	144.71	145.32	145.34	144.83	144.70	144.25	144.25
الخدمات الطبية	98.28	98.57	98.57	98.57	98.57	98.57	98.57
النقل والمواصلات	125.78	125.69	126.17	126.45	126.84	125.80	125.80
الاتصالات	105.58	105.58	105.48	105.48	105.48	105.48	105.48
السلع والخدمات الترفيهية والثقافية	100.21	100.55	100.75	100.68	101.08	101.24	101.24
خدمات التعليم	107.59	107.59	107.59	107.59	107.59	107.59	107.59
خدمات المطاعم والمقاهي والفنادق	150.13	151.35	151.46	152.37	152.47	152.04	152.04
سلع وخدمات متنوعة	120.01	119.72	120.10	121.50	121.49	121.63	121.63
الرقم القياسي العام لأسعار المستهلك	132.27	131.30	130.64	131.03	130.71	130.88	130.88

المصدر: الجهاز المركزي للإحصاء الفلسطيني

الرقم القياسي لأسعار المستهلك في الأراضي الفلسطينية المحتلة هو 127.90 في شهر حزيران 2010 بارتفاع 0.24 % مقارنة مع شهر أيار 2010. سُجلت زيادة في المواد الغذائية والمشروبات المرطبة بنسبه (0.50%)، سلع وخدمات متنوعة بنسبه (0.49 %) الاقمشة والملابس والاحذية (0.67 %) الخدمات الطبية (0.41 % لكل منهما). النقل والمواصلات شهدت إنخفاضاً بنسبه 0.71 %.

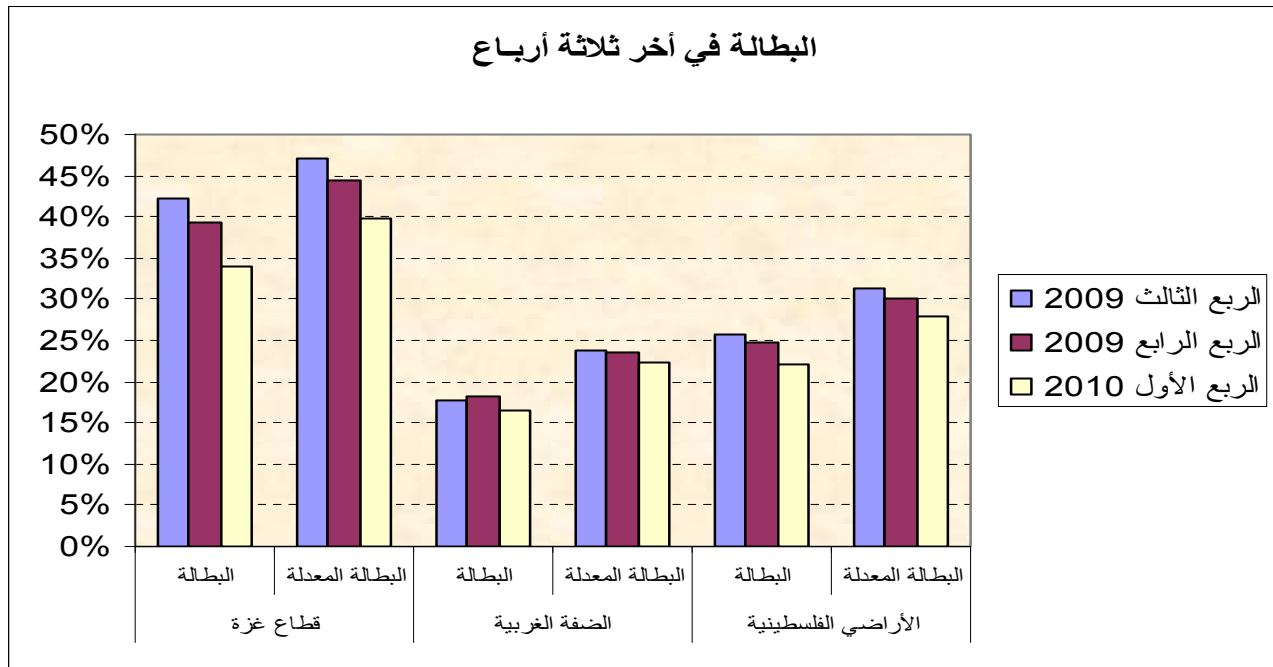
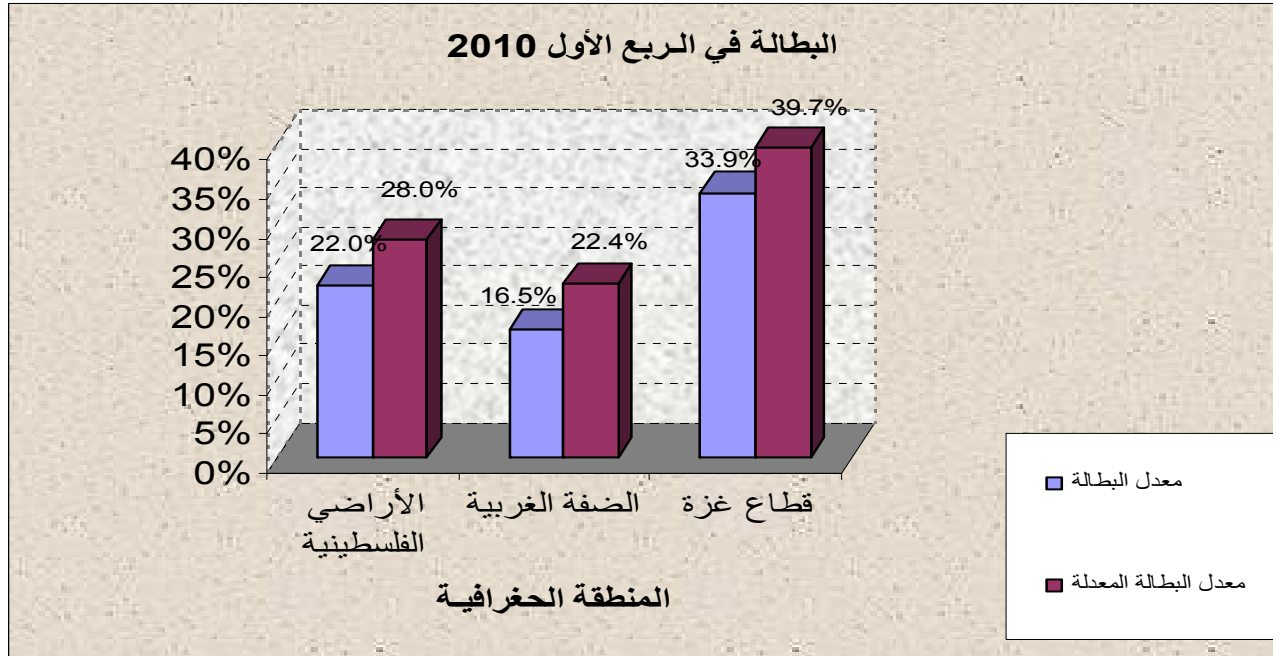


المؤشرات	الاساس الربع الثاني 2000	الربع الرابع 2008	الربع الأول 2009	الربع الثاني 2009	الربع الثالث 2009	الربع الرابع 2009	الربع الأول 2010
تدفقات العمالة							
البطالة ونسبة البطالة المعدلة في الأراضي الفلسطينية¹¹							
المجموع	706,174	896,100	934,000	949,800	955,400	963,500	953,900
الضفة الغربية	483,796	604,000	620,400	649,600	644,800	656,900	649,000
قطاع غزة	222,378	292,100	313,600	300,200	310,600	306,600	304,900
الأراضي الفلسطينية							
البطالة	%8.8	%27.9	%25.4	%22.2	%25.8	%24.8	%22.0
البطالة المعدلة	%18.5	%33.4	%30.6	%28.0	%31.4	%30.2	%28.0
الضفة الغربية							
البطالة	%6.5	%19.8	%19.5	%15.9	%17.8	%18.1	%16.5
البطالة المعدلة	%15.8	%26.0	%25.1	%21.2	%23.7	%23.5	%22.4
قطاع غزة							
البطالة	%13.8	%44.8	%37.0	%36.0	%42.3	%39.3	%33.9
البطالة المعدلة	%24.2	%48.8	%41.5	%42.1	%47.1	%44.3	%39.7

المصدر: الجهاز المركزي للإحصاء الفلسطيني

إنخفض معدل البطالة الإجمالي من 24.8 % في الربع الرابع 2009 إلى 22.0 % في الربع الأول 2010، في حين كانت النسبة 25.4 % في الربع الأول 2009. وقد إنخفضت البطالة في قطاع غزة من 39.3 % في الربع الرابع 2009 إلى 33.9 % في الربع الأول 2010. في حين إنخفضت نسبة البطالة في الضفة الغربية من 18.1 % إلى 16.5 %. سجلت محافظة طولكرم النسبة الأعلى للبطالة من بين محافظات الضفة الغربية حيث بلغت النسبة (24.9%)، ويليهما محافظة الخليل (21.2%)، في حين سجلت محافظة أريحا والأغوار أدنى معدل بطالة بين محافظات الضفة الغربية (7.0%)، أما في قطاع غزة فأحتلت محافظة خانينوس أعلى معدل بطالة (41.0%) يليها محافظة دير البلح (35.8%) يليها مدينة غزة (32.9%).

¹¹البطالة المعدلة هي مجموع البطالة مع لا يعملون مطلقاً ولا يبحثون عن عمل بسبب اليأس من الحصول عليه



المؤشرات	سنة الأساس أب 2000	كانون ثاني 2010	شباط 2010	أذار 2010	نيسان 2010	أيار 2010	حزيران 2010
متوسط سعر صرف الدولار الأمريكي مقابل الشيقل الإسرائيلي							
سعر الصرف	4.05	3.72	3.74	3.75	3.73	3.78	3.86
المصدر: الجهاز المركزي للإحصاء الفلسطيني							

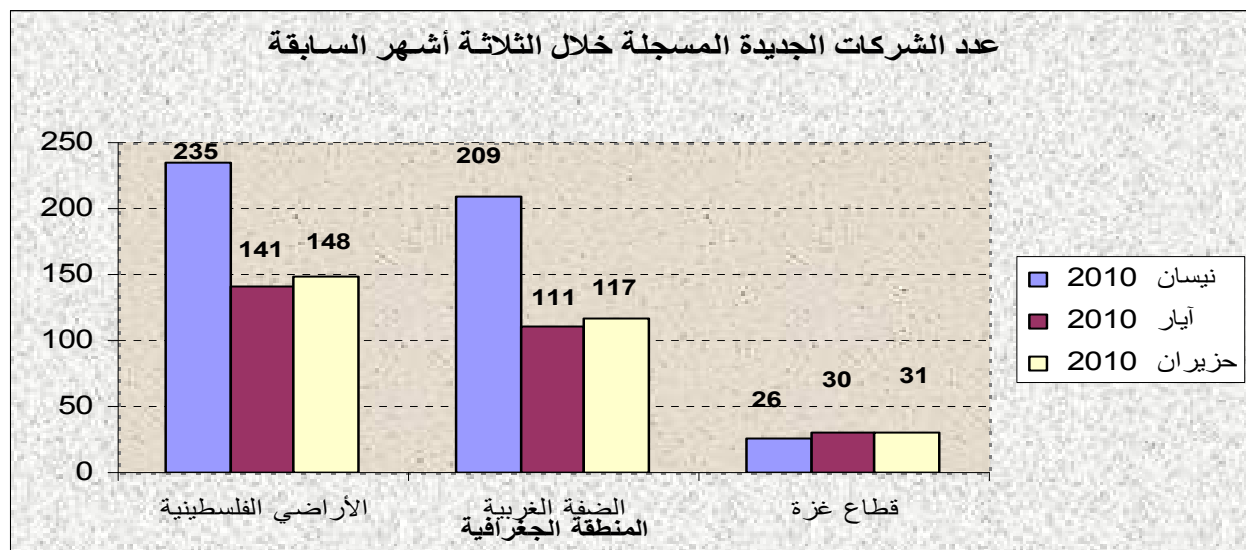
معدل سعر صرف الدولار الأمريكي قد ارتفع بنسبة 2.12 % في حزيران 2010، مقارنة مع شهر أيار 2010.

النشاط الاقتصادي - حزيران 2010

المؤشرات	سنة الأساس أب 2000	كانون ثاني 2010	شباط 2010	آذار 2010	نيسان 2010	أيار 2010	حزيران 2010
عدد الشركات الجديدة المسجلة							
قطاع غزة							
شركة عادية	81	10	8	11	6	5	11
شركة مساهمة	12	19	13	26	20	25	20
شركة عامة	0	0	0	0	0	0	0
شركة أجنبية	1	0	0	0	0	0	0
المجموع	94	29	21	37	26	30	31
الضفة الغربية							
شركة عادية	42	73	55	30	69	34	53
شركة مساهمة	95	76	76	8	135	74	61
شركة عامة	0	0	1	1	1	0	0
شركة أجنبية	0	1	1	1	4	3	1
غير ربحية	0	0	0	0	0	0	2
المجموع	137	150	133	40	209	111	117

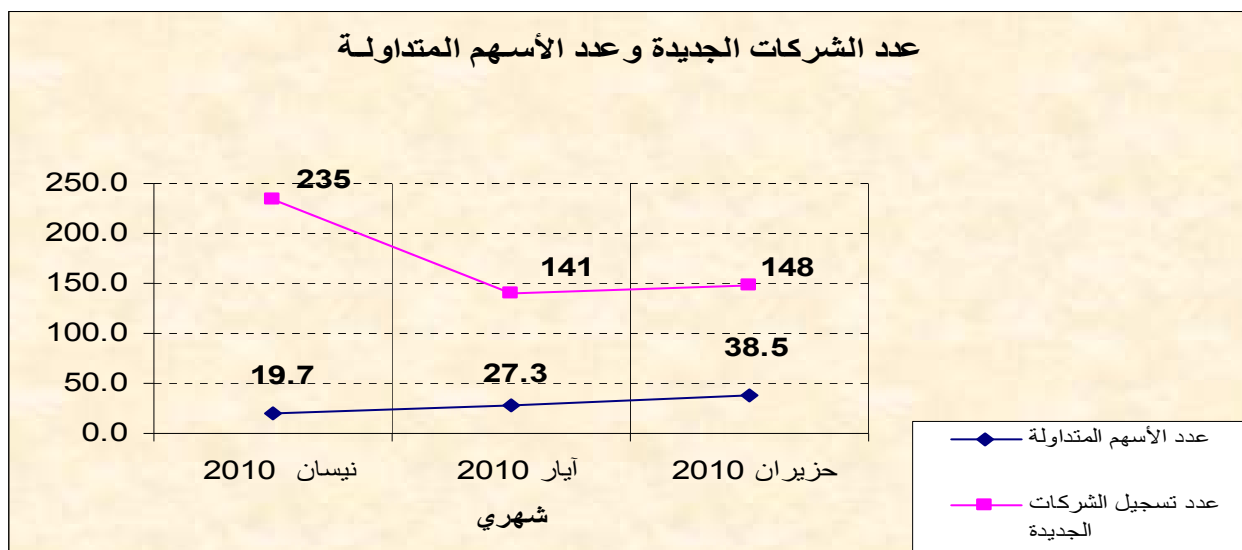
المصدر: وزارة الاقتصاد الوطني - الإدارة العامة للشركات والتراخيص الصناعية

عدد الشركات الجديدة المسجلة يستعمل كمؤشر على حيوية الاقتصاد المحلي فضلاً على قدرة الاقتصاد المحلي على إيجاد فرص عمل جديدة. تسجيل الشركات الجديدة المسجلة في الضفة الغربية قد ارتفع بنسبة 5.41%، مقارنة مع أيار 2010. بالمقارنة مع مستويات ما قبل الانتفاضة، مستوى تسجيل الشركات الجديدة قد إنخفض بنسبه 14.6%. أما بالنسبة لقطاع غزة، أرقام الاقتصاد الوطني في غزة تشير إلى 30 شركة مسجلة لشهر حزيران 2010. إذا كان النظر إلى البيانات الواردة من وزارة الاقتصاد في غزة، فإن أرقام الشركات المسجلة حديثاً في غزة قد ارتفع بنسبة 3.33% مقارنة مع أيار 2010.



المؤشرات	سنة الأساس أب 2000	كانون ثاني 2010	شباط 2010	أذار 2010	نيسان 2010	أيار 2010	حزيران 2010
سوق فلسطين للأوراق المالية							
حجم التجارة							
عدد الأسهم المتداولة (بمليون)	7.02	10.1	33.3	18.6	19.7	27.3	38.5
قيمة الأسهم المتداولة (بمليون دولار أمريكي)	13.06	21.0	70.3	43.7	30.6	41.0	76.8
مؤشر القدس	265.23	502.43	525.18	503.17	501.72	491.52	515.84
المصدر : سوق فلسطين للأوراق المالية (السوق)							

مماثلة لبنك الائتمان والودائع ، بيانات عن سوق الأوراق المالية الفلسطينية تستخدم بطريقة غير مباشرة كمؤشر للتصورات الفلسطينية تجاه حالة الاقتصاد الوطني. بيانات حزيران 2010 تظهر زيادة من حيث عدد الأسهم المتداولة بنسبة 41.04% و زيادة من حيث قيمة الأسهم المتداولة بنسبة 87.20% ، مؤشر القدس قد ارتفع بنسبة 4.95% .



المؤشرات	سنة الأساس أب 2000	كاتون ثاني 2010	شباط 2010	آذار 2010	نيسان 2010	أيار 2010	حزيران 2010
المساحات المرخصة للإعمار (قطاع غزة ، متر مربع)							
الشمال	27,902	15,330	10,130	18,400	15,440	22,800	25,650
غزة	50,116	2,550	7,520	7,560	9,260	18,300	21,440
الوسطى	15,984	1,230	1,290	2,450	3,170	5,450	7,520
خانيونس	51,146	8,770	9,850	9,540	14,830	17,300	18,870
رفح	39,429	4,470	3,620	5,540	7,240	8,550	9,630
مجموع قطاع غزة	184,577	32,350	32,410	43,490	49,940	72,400	83,110
المصدر: هيئة المكاتب والشركات الهندسية – محافظات غزة							

المؤشرات	سنة الأساس أب 2000	كاتون ثاني 2010	شباط 2010	آذار 2010	نيسان 2010	أيار 2010	حزيران 2010
المساحات المرخصة للإعمار (الضفة الغربية، متر مربع)							
رام الله والبيرة والقدس		48,482	77,299	73,738	96,907	67,548	120,793
نابلس		31,722	21,131	53,877	57,315	45,523	57,548
طولكرم		22,842	23,718	30,368	24,146	32,789	33,894
الخليل		16,131	40,470	71,110	30,366	49,481	28,274
بيت لحم		2,505	13,322	14,194	15,692	28,521	32,379
جنين		12,818	12,335	20,084	20,988	26,581	21,093
قلقيلية		3,166	5,792	760	1,047	454	4,721
سلفيت		0	0	0	0	0	0
المجموع	345,685	137,666	194,067	264,131	246,461	250,897	298,702
المصدر: هيئة المكاتب والشركات الهندسية – محافظات الضفة الغربية							

وبالمثل لتسجيل الشركات الجديدة، والمنطقة المرخصة لتشييد المساكن الجديدة يستخدم كمؤشر غير مباشر لمؤشر الحيوية الاقتصادية. تُشير بيانات حزيران 2010 إلى إرتفاع في المناطق المرخصة للبناء بما يقارب من 19.05% في الضفة الغربية، مقارنة بالشهر السابق. إذا ما قورنت مع مستويات ما قبل الإنتفاضة، فأن المناطق المرخصة للبناء الجديد قد إنخفض بنسبه 13.59%.

المؤشرات	الربع الأول 2009	الربع الثاني 2009	الربع الثالث 2009	الربع الرابع 2009	الربع الأول 2010
الأئتمان المصرفي					
الأئتمان المصرفي حسب النشاط الاقتصادي (x مليون دولار)					
القطاع الزراعي و الحيواني	40	41	37	39	47
الصناعة والتعدين	165	174	179	185	194
العقارات و الأراضي	190	219	238	266	292
قطاع التجارة العامة	312	351	360	341	379
قطاع المواصلات	18	16	23	25	24
السياحة و الفنادق و المطاعم	29	31	35	39	44
القطاع الخدماتي	240	252	323	328	347
شركات الخدمات المالية و تسهيلات ممنوحة لمؤسسات مالية	45	46	69	73	70
تمويل لغرض الاستثمار في الأسهم	67	66	56	56	54
تمويل شراء السيارات	43	48	56	57	68
مجموع القطاع العام	582	749	722	637	870
تمويل لأغراض إستهلاكية	66	60	65	77	88
أخرى في القطاع الخاص	45	47	97	111	111
المجموع	1,842	2,100	2,261	2,234	2,587
المجموع ناقص مجموع القطاع العام و القطاع الخدماتي	1,020	1,099	1,216	1,269	1,370
حسب النشاط الاقتصادي (كنسبة من المجموع)					
القطاع الزراعي و الحيواني	%2.2	%2.0	%1.6	%1.7	%1.8
الصناعة والتعدين	%9.0	%8.3	%7.9	%8.3	%7.5
العقارات و الأراضي	%10.3	%10.4	%10.5	%11.9	%11.3
قطاع التجارة العامة	%16.9	%16.7	%15.9	%15.3	%14.6
قطاع المواصلات	%1.0	%0.8	%1.0	%1.1	%0.9
السياحة و الفنادق و المطاعم	%1.6	%1.5	%1.6	%1.8	%1.7
القطاع الخدماتي	%13.0	%12.0	%14.3	%14.7	%13.4
شركات الخدمات المالية و تسهيلات ممنوحة لمؤسسات مالية	%2.4	%2.2	%3.1	%3.3	%2.7
تمويل لغرض الاستثمار في الأسهم	%3.7	%3.2	%2.5	%2.5	%2.1
تمويل شراء السيارات	%2.4	%2.3	%2.5	%2.6	%2.6
مجموع القطاع العام	%31.6	%35.7	%31.9	%28.5	%33.6
تمويل لأغراض إستهلاكية	%3.6	%2.8	%2.9	%3.4	%3.4
أخرى في القطاع الخاص	%2.5	%2.3	%4.3	%5.0	%4.3
المجموع	%100	%100	%100	%100	%100
حسب النشاط الاقتصادي غير محتوى القطاع العام و القطاع الخدماتي (كنسبة من المجموع)					
القطاع الزراعي و الحيواني	%3.9	%3.8	%3.1	%3.0	%3.4
الصناعة والتعدين	%16.2	%15.8	%14.7	%14.6	%14.2
العقارات و الأراضي	%18.6	%20.0	%19.6	%21.0	%21.3
قطاع التجارة العامة	%30.5	%31.9	%29.7	%26.9	%27.6
السياحة و الفنادق و المطاعم	%1.8	%1.5	%1.9	%2.0	%1.8
قطاع المواصلات	%2.8	%2.8	%2.9	%3.1	%3.2
شركات الخدمات المالية و تسهيلات ممنوحة لمؤسسات مالية	%4.4	%4.2	%5.7	%5.8	%5.1
تمويل لغرض الاستثمار في الأسهم	%6.6	%6.0	%4.6	%4.4	%4.0
تمويل شراء السيارات	%4.2	%4.3	%4.6	%4.5	%4.9
تمويل لأغراض إستهلاكية	%6.4	%5.4	%5.3	%6.0	%6.4
أخرى في القطاع الخاص	%4.4	%4.3	%8.0	%8.7	%8.1
المجموع	%100	%100	%100	%100	%100
المصدر: سلطة النقد الفلسطينية					

البيانات المتعلقة في الأئتمان المصرفي تستخدم كمؤشر لتحقيق التقدم الاقتصادي والثقة في الأعمال التجارية (زيادة استخدام الائتمان المصرفي ، لا سيما في القطاعات الانتاجية الرئيسية) أو انخفاض (تناقص استخدام الائتمان المصرفي). سلطة النقد الفلسطينية تقدم البيانات مُعدلة كل ثلاثة أشهر. من الناحية النسبية، التجارة العامة و القطاع الخدماتي تظهر زيادة في استخدام الأئتمان المصرفي و مجموع القطاع العام يُشير إلى زيادة في استخدام الأئتمان المصرفي بنسبة 36.50 % في الربع الأول 2010 ، مقارنة مع الربع الرابع من 2009. (يُرجى الملاحظة أن سلطة النقد الفلسطينية قامت بتعديل على بيانات الأنشطة الاقتصادية بدءاً من الربع الثالث من 2008. ونظراً لهذه التغييرات الهامة، والاتجاهات الحالية لا يمكن مقارنة هذه قبل 2008).

المؤشرات	الاساس الربع الثاني 2000	الربع الرابع 2008	الربع الأول 2009	الربع الثاني 2009	الربع الثالث 2009	الربع الرابع 2009	الربع الأول 2010
الأتمان المصرفي							
الأتمان المصرفي حسب النوع (بمليون دولار أمريكي)							
القروض	512	1,113	1,159	1,339	1,500	1,565	1,874
الجاري مدين	653	707	673	751	753	659	705
التمويل التأجيري	0	10	10	10	7	8	8
سحوبات مصرفية و كمبيالات مخصصة	69	0	0	0	0	0	0
المجموع	1,234	1,830	1,842	2,100	2,261	2,232	2,587
الأتمان المصرفي حسب النوع (كنسبة من المجموع)							
القروض	% 41	% 60.8	% 62.9	% 63.8	% 66.4	% 70.1	% 72.4
الجاري مدين	% 53	% 38.6	% 36.5	% 35.8	% 33.3	% 29.5	% 27.3
التمويل التأجيري	% 0	% 0.6	% 0.6	% 0.5	% 0.3	% 0.3	% 0.3
سحوبات مصرفية و كمبيالات مخصصة	% 6	% 0.0	% 0.0	% 0.0	% 0.0	% 0.0	% 0.0
المجموع	% 100	% 100	% 100	% 100	% 100	% 100	% 100
المصدر: سلطة النقد الفلسطينية							

تصنيف الأتمان المصرفي حسب نوع الأتمان ، تظهر البيانات زيادة في القروض و الجاري مدين. القروض في الوقت الراهن تمثل 72.4 % من جميع القروض مقابل 41 % فقط في فترة ما قبل الإنتفاضة.

المؤشرات	الاساس الربع الثاني 2000	الربع الرابع 2008	الربع الأول 2009	الربع الثاني 2009	الربع الثالث 2009	الربع الرابع 2009	الربع الأول 2010
الأتمان المصرفي							
الأتمان المصرفي حسب الجهة المستعيرة (بمليون دولار أمريكي)							
الأعمال	752	1,045	1,020	1,099	1,216	1,269	1,370
المستهلكين	429	534	582	749	722	637	870
المؤسسات العامة	52	250	240	252	323	328	347
المجموع	1,234	1,830	1,842	2,100	2,261	2,234	2,587
الأتمان المصرفي حسب الجهة المستعيرة (كنسبة من المجموع)							
الأعمال	% 61	% 57.1	% 55.4	% 52.3	% 53.8	% 56.8	% 53.0
المستهلكين	% 35	% 29.2	% 31.6	% 35.7	% 31.9	% 28.5	% 33.6
المؤسسات العامة	% 4	% 13.7	% 13.0	% 12.0	% 14.3	% 14.7	% 13.4
المجموع	% 100	% 100	% 100	% 100	% 100	% 100	% 100
* يرجى ملاحظة أن البيانات للربع الثالث من 2008 تم تعديلها من قبل سلطة النقد الفلسطينية							
المصدر: سلطة النقد الفلسطينية							

تصنيف الأتمان المصرفي حسب الاقراض يُبين أن هناك زيادة في القروض الاستهلاكية في الربع الأول من 2010. بنسبه 36.50 % مقارنة مع الربع الرابع من 2009.

المؤشرات	الاساس الربع الثاني 2000	الربع الرابع 2008	الربع الأول 2009	الربع الثاني 2009	الربع الثالث 2009	الربع الرابع 2009	الربع الأول 2010
الودائع البنكية (غير شاملة ودائع سلطة النقد و البنوك التجارية)							
توزيع ودائع القطاع العام حسب المودع ونوع الوديعة (مليون دولار أمريكي)							
المؤسسات العامة و السلطات المحلية	17.3	54.6	57.9	65.1	81.6	78.2	78.9
حسابات جارية	39.2	72.4	74.4	78.6	78.7	74.7	76.2
ودائع لأجل	56.5	127.1	132.3	143.7	160.3	152.9	155.1
المجموع							
الحكومة	37.6	276.6	243.2	199.5	275.4	232.6	310.9
حسابات جارية	77.5	191.3	152.7	158.3	176.2	180.6	180.0
ودائع لأجل	115.1	467.9	395.9	357.9	451.6	413.2	490.9
المجموع							
مجموع ودائع القطاع العام	171.6	595.0	528.1	501.6	612.0	566.1	646.0
توزيع ودائع القطاع الخاص حسب الإقامة والنوع (مليون دولار أمريكي)							
المقيمين	746.5	1,686.7	1,704.2	1,794.5	2,014.3	1,890.2	1,975.1
حسابات جارية	440.4	1,364.7	1,366.9	1,474.4	1,535.4	1,608.3	1,632.7
حسابات التوفير	1,895.70	2,047.0	1,939.9	1,925.1	1,835.9	1,891.3	1,879.3
ودائع لأجل	3,082.6	5,098.4	5,011.0	5,194.0	5,385.5	5,389.7	5,487.1
المجموع							
غير مقيمين	3.3	41.1	100.7	139.9	162.8	152.1	167.3
حسابات جارية	2.4	24.8	31.1	40.5	51.1	61.5	69.2
حسابات التوفير	8.9	65.0	76.2	88.1	91.8	104.6	108.2
ودائع لأجل	14.6	130.9	208.0	268.5	305.7	318.2	344.6
المجموع							
مجموع ودائع القطاع الخاص	3,097.2	5,229.3	5,219.0	5,462.5	5,691.2	5,708.0	5,831.8
مجموع الودائع الكلية (عام وخاص)	3,268.8	5,824.3	5,747.1	5,964.1	6,303.2	6,274.1	6,477.8
المصدر: سلطة النقد الفلسطينية							

البيانات عن الودائع المصرفية خلال الربع الأول في عام 2010 تشير إلى زيادة في ودائع القطاع العام بما يقارب 14.11%، وزيادة في ودائع القطاع الخاص بنسبه 2.17 % مقارنة مع الربع الرابع 2009.

المؤشرات	الاساس الربع الثاني 2000	الربع الرابع 2008	الربع الأول 2009	الربع الثاني 2009	الربع الثالث 2009	الربع الرابع 2009	الربع الأول 2010
قيمة القروض والودائع (بمليون دولار)							
مجموع القروض	1,234	1,830	1,842	2,100	2,261	2,232	2,587
مجموع الودائع	3,328	6,269	6,165	6,390	6,687	6,655	6,935
قروض / وداائع (نسبة)	37.06 %	29.19 %	29.88 %	32.86 %	33.81 %	33.54 %	37.30 %
المصدر: سلطة النقد الفلسطينية							

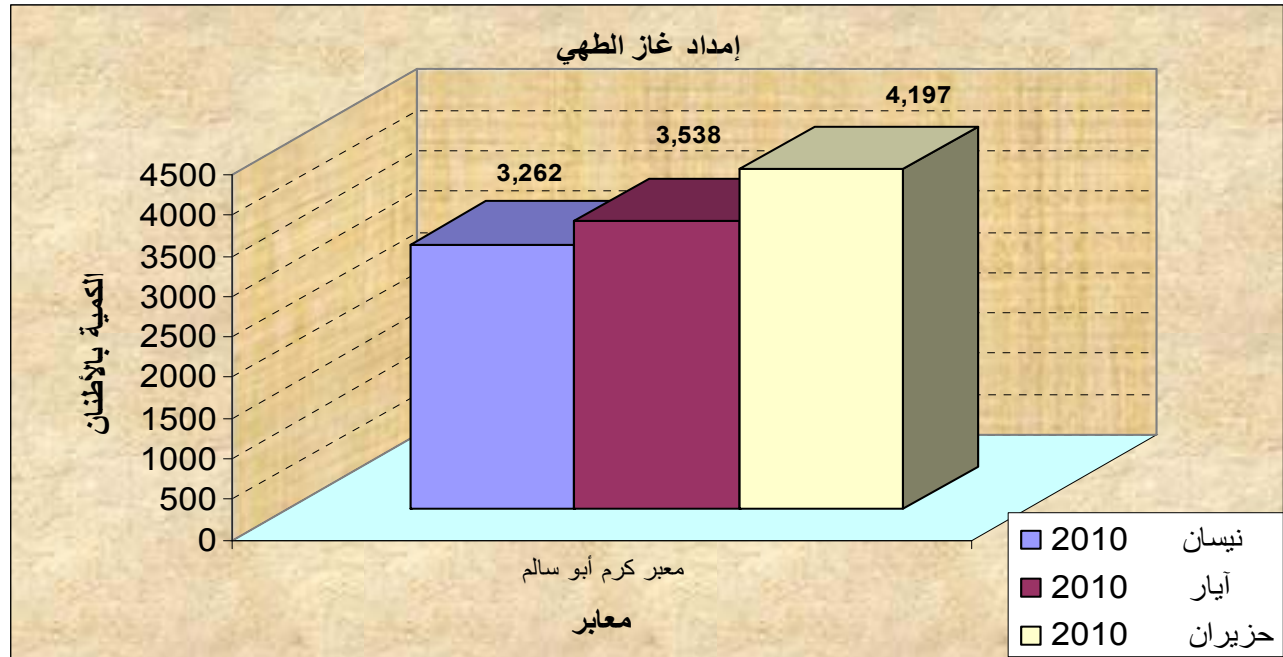
في وضع اقتصادي فعال، وطبيعي قادر على زيادة في نسبة القروض مقابل الودائع ستكون علامة جيدة على أن الأموال ليست محفوظة بل مستثمرة أو مستهلكة، و كل منهما يُنشِط الاقتصاد. منذ أيلول 2006، وهذه النسبة قد إنخفضت بثبات في الأراضي الفلسطينية المحتلة مما يُشير إلى القليل من التفاؤل بشأن الاقتصاد الفلسطيني، الربع الأول 2010 هناك زيادة في مجموع القروض بنسبة 15.88%، وزيادة في مجموع الودائع بنسبة 4.20% مقارنة مع الربع الرابع من 2009.

حركة المعابر التجارية – حزيران 2010

المؤشرات	سنة الأساس أب 2000	كانون ثاني 2010	شباط 2010	أذار 2010	نيسان 2010	أيار 2010	حزيران 2010
حجم مبيعات الوقود المسجلة في قطاع غزة (1000 لتر / طن)							
حجم مبيعات الوقود المسجلة في قطاع غزة (معبر الشجاعية)							
بنزين (لتر)	3,188.9	40.0	0.0	0.0	0.0	0.0	0.0
سولار (لتر)	11,343	0.0	0.0	0.0	0.0	0.0	0.0
كاز أبيض (لتر)	243.1	0.0	0.0	0.0	0.0	0.0	0.0
غاز الطهي (طن)	1.9	0.3	0.0	0.0	0.0	0.0	0.0
السولار الصناعي لمحطة توليد الكهرباء	غير متوفر	752	0.0	0.0	0.0	0.0	0.0
حجم مبيعات الوقود المسجلة في قطاع غزة (كرم أبو سالم)							
بنزين (لتر)	0.0	0.0	112.6	0.0	64.7	45.3	79.5
سولار (لتر)	0.0	0.0	377.3	0.0	393.3	0.0	569.2
كاز أبيض (لتر)	0.0	0.0	0.0	0.0	0.0	0.0	0.0
غاز الطهي (طن)	0.0	2	2.9	3.8	3.3	3.5	4.2
السولار الصناعي لمحطة توليد الكهرباء	0.0	6,713	6,291.5	5,446.5	5,276.1	4527.1	3,553.7
المصدر: الهيئة العامة للبترول							

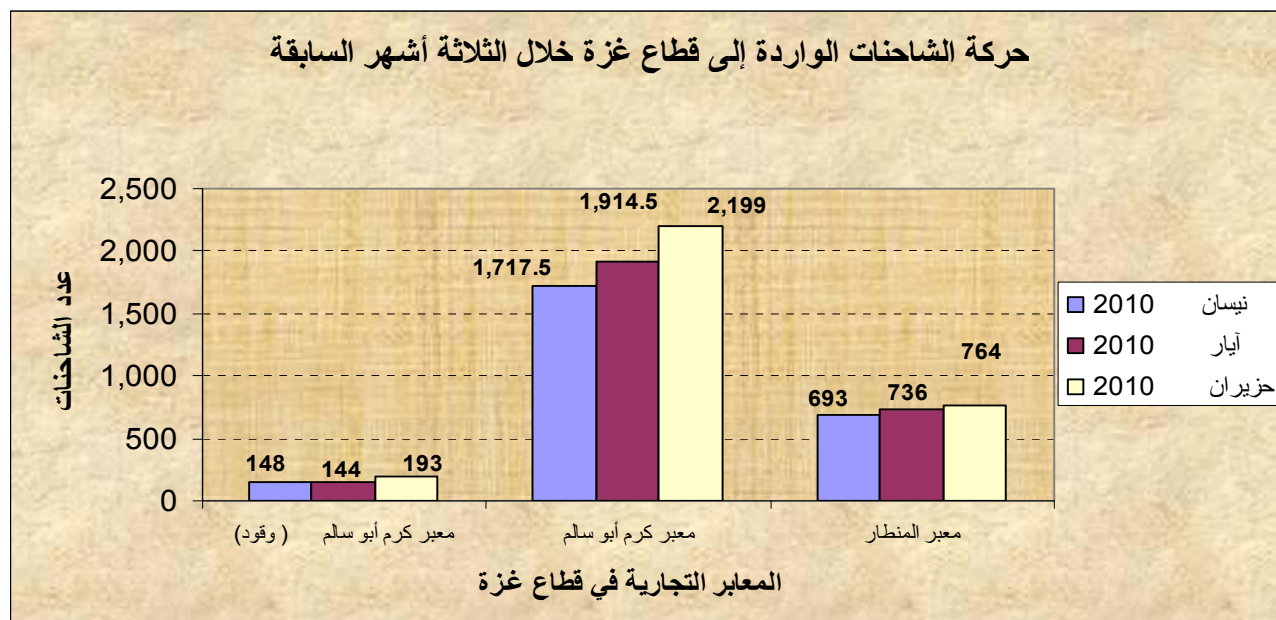
كان هناك زيادة في كمية غاز الطهي 4,197 طن، المسموح به من خلال معبر كرم أبو سالم (18.63 % إرتفاعاً من حجم المسموح به في أيار 2010). خلال الفترة المشمولة بالتقرير كان هناك 35,000 لتر من البنزين و 281,249 لتر من السولار تم إستيرادها لوكالة الغوث الدولية، و 44,500 لتر من البنزين و 123,999 لتر من السولار للقطاع الخاص، و 164,000 لتر من السولار للبنك الدولي.

في تاريخ 1 كانون ثاني 2010 أعلنت إسرائيل أن معبر الشجاعية (ناعل عوز) مغلق ولن يتم دخول المحروقات من خلاله. وأنه سيتم نقل الوقود من خلال معبر كرم أبو سالم.



المؤشرات	سنة الأساس 2000 أب	كانون ثاني 2010	شباط 2010	أذار 2010	نيسان 2010	أيار 2010	حزيران 2010
حركة الشاحنات							
معبر المنطار / كارني التجاري							
مجموع الشاحنات الصادرة	992	0	0	0	0	0	0
مجموع الشاحنات الواردة	2,923	551	549	785	693	736	764
معبر كرم أبو سالم / كيرم شالوم							
مجموع الشاحنات الصادرة	0	44	28	34	5	0	0
مجموع الشاحنات الواردة	0	1,413	1,555	1,728.5	1,717.5	1,914.5	2,199
معبر صوفا التجاري							
مجموع الشاحنات الصادرة	0	0	0	0	0	0	0
مجموع الشاحنات الواردة	4,384	0	0	0	0	0	0
معبر الشجاعة / ناحل عوز (وقود)							
مجموع الشاحنات الواردة	904	12	0	0	0	0	0
معبر كرم أبو سالم / كيرم شالوم (وقود)							
مجموع الشاحنات الواردة	0	85	132	161	148	144	193
عدد الشاحنات لا يشمل شاحنات السولار الصناعي بالنسبة للمحروقات							
المصدر: وزارة الاقتصاد الوطني - وزارة المالية - الهيئة العامة للبترول							

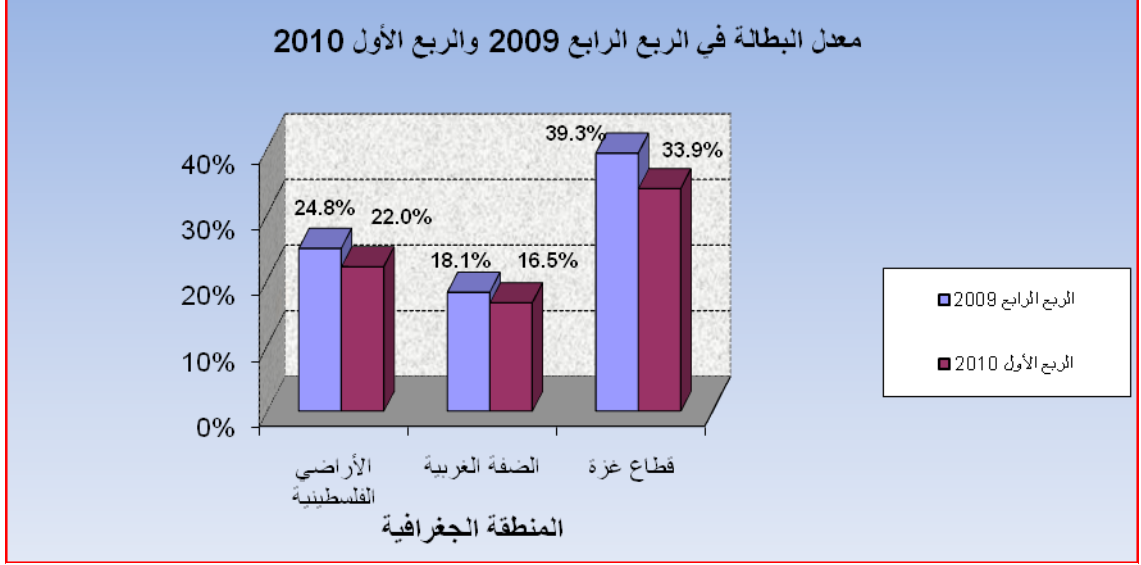
بيانات حزيران 2010 تشير إلى زيادة في العدد الإجمالي للشاحنات المستوردة إلى قطاع غزة بما يقارب 13 % بالمقارنة بشهر أيار 2010 (3,156 مقابل 2,794.5). معبر المنطار بقي مغلق منذ 12 حزيران 2007 لنقل البضائع من وإلى قطاع غزة فقط الحزام الناقل هو الذي يعمل لدخول الحبوب والعلف الحيواني في معبر المنطار و كان مفتوحا 8 أيام. أي ما مجموعه 764 شاحنة من الأعلاف الحيوانية (58.1%)، و القمح (31.7%)، والحصمة (10.2% لوكالة الغوث الدولية لمشروع وحدات البناء في خانيونس) التي دخلت قطاع غزة عبر الحزام الناقل. من 2,199 شاحنة دخلت قطاع غزة خلال شهر من خلال كرم أبو سالم، 343 شاحنة (أو 15.60%) كانت مخصصة للوكالات المساعدات الإنسانية و 1,856 شاحنات المتبقية (أو 84.40%) بالنسبة للقطاع الخاص. المواد الغذائية تشكل غالبية السلع المستوردة (1,217.5 شاحنة، أو 55%) في حين أن 981.5 شاحنة، أو 45%، بالنسبة للمواد الغير غذائية.



البطالة في قطاع غزة

معدلات البطالة في جميع أنحاء الأراضي الفلسطينية المحتلة شهدت انخفاضا كبيرا في الربع الأول من عام 2010 ، لتتخف من 24.8 ٪ في الربع الأخير من عام 2009 إلى 22.0 ٪¹² في الربع الأول من عام 2010. في الضفة الغربية انخفضت نسبة البطالة من 18.1 ٪ إلى 16.5 ٪ بينما في قطاع غزة ، فقد انخفضت من 39.3 ٪ إلى 33.9 ٪.

ومن الجدير بالذكر ، في الوقت نفسه ، أن العمالة المحدودة¹³ زادت من 6.6 ٪ إلى 6.8 ٪. في حين أن انخفاضا طفيفا في الضفة الغربية (من 7.1 ٪ إلى 6.1 ٪) العمالة المحدودة في غزة ارتفعت من 5.4 ٪ إلى 8.1 ٪.



في قطاع غزة ، سجلت زيادة في العمالة ومعظمها في قطاعات الزراعة والتعدين والتشييد في حين أن قطاعات التجارة والمطاعم والفنادق والخدمات الأخرى شهدت انخفاضا في معدل عملهم .

¹² - أرقام الجهاز المركزي للإحصاء
¹³ - العمالة المحدودة

العمالة والبطالة في قطاع غزة
(في المئة من مجموع العمالة والقوى العاملة على التوالي)

الربع الأول 2010	الربع الرابع 2009	الربع الثالث 2009	الربع الثاني 2009	الربع الأول 2009	
					(1) العمالة حسب النوع
9.9	7.3	4.9	4.8	8.4	الزراعة
6.0	5.7	6.0	4.2	5.6	التعدين و المحاجر و الصناعة التحويلية
1.3	1.0	0.9	0.7	1.0	البناء والتشييد
18.2	19.5	18.6	18.4	16.9	التجارة و المطاعم و الفنادق
6.4	6.4	6.4	4.9	5.1	النقل و المواصلات و الاتصالات
58.2	60.1	63.2	67.0	63.0	الخدمات و الفروع الاخرى
33.9	39.3	42.3	36.0	37.0	(2) معدل البطالة

1 المصدر: الجهاز المركزي للإحصاء الفلسطيني مسح القوى العاملة ، الجدول 23.
2 المصدر: الجهاز المركزي للإحصاء الفلسطيني مسح القوى العاملة ، الجدول 15.

وقد أبرز البحث الميداني من خلال المقابلات مع مجتمع الأعمال التجارية في قطاع غزة العوامل التالية كأسباب محتملة لخفض البطالة خلال المدة المحددة :

- استنفاد النشاط الاقتصادي أولاً وقبل كل شيء من ضخ كميات كبيرة من النقد و من مصادر متعددة مثل دفع رواتب منتظمة من جانب السلطة الفلسطينية والسلطات في غزة ، والدعم النقدي للأسر الضعيفة من جانب المانحين في المجتمع الدولي (الاتحاد الأوروبي ، والبنك الدولي والأونروا وغيرها) وتحويلات السلطة الفلسطينية النقدية للأسر الفقيرة.

- في نهاية 2009 وبداية عام 2010 شهد قطاع غزة أيضاً نزوة في نشاط الأنفاق (لا سيما بسبب شائعات عن إنشاء الجدار الحديدي المصري على الحدود بين قطاع غزة ومصر) ، في حين النشاط زاد على الأنفاق التي أثبتت قدرتها في أن تؤمن فرص العمل لعدد لا بأس به ، هناك أدلة كثيرة على أن التجار قاموا بتخزين السلع بمستويات غير مسبوقة لضمان توافر السلع في حالة أن يتم إغلاق الأنفاق.

- في غياب إعادة الإعمار وتنفيذ مهمة المساعدات التي تعهد بتقديمها المجتمع الدولي ، بدأ عدد من الفلسطينيين و في عملية للتأقلم مع الواقع باستحداث بعض الاعمال ، بما في ذلك تسجيل الشركات الجديدة ، وتجديد المنازل باستخدام مواد البناء القادمة عن طريق الأنفاق.

- وفي الوقت نفسه ، فقد تم تنفيذ عدد من المشاريع صغيرة النطاق للدول المانحة أواخر عام 2009 وأوائل عام 2010 ، والتي ساهمت في إيجاد بعض فرص عمل على المدى القصير والمتوسط (من خلال مشاريع النقد مقابل العمل ، والمشاريع الزراعية للمجموعات المستهدفة وتجديد النشاط الاقتصادي لمجموعة من الموردين).

- الفرار الاسرائيلي الأخير بتخفيف الحصار ينبغي أن يحدث تحولاً في الانماط الاقتصادية في قطاع غزة . وعلى وجه الخصوص ، ستركز الأنفاق في عملها من أجل استيراد المواد التي لا تزال محظورة أو على قائمة "الاستخدام المزدوج" مثل الاسمنت ومواد البناء. وفي الوقت نفسه ، أدى بالفعل زيادة دخول عناصر أخرى إلى انخفاض في أسعار المواد مثل الأثاث ، والزجاج ، والألومنيوم.

بيد أن معظم الخبراء الاقتصاديين يعتقدون أنه في حالة عدم التنفيذ وعلى نطاق واسع لمشاريع البنية التحتية واستئناف الصادرات من قطاع غزة ، والتي من شأنها دعم القطاع الخاص فإن التغييرات في معدلات البطالة ستظل موسمية وظرفية في أحسن الأحوال ، وسيظل من الصعب تحقيق التنمية الاقتصادية المستدامة لقطاع غزة ذو نسبة الزيادة السكانية العالية.